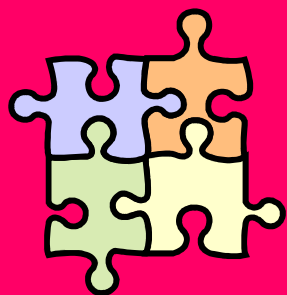


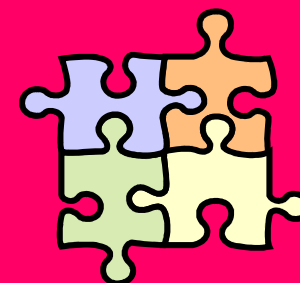
# *Minnesota Multiphasic Personality Inventory*



*MMPI: un test per  
valutare le principali  
caratteristiche della  
personalità.*



# APPLICABILITA'



CONDIZIONI	MMPI	MMPI-2
Età	>16 anni	>18
QI	>80	>70
Scolarizzazione	Almeno 5 anni	Almeno 8 anni
Atteggiamento	Collaborativo	Collaborativo
Capacità di lettura	Adeguate	Adeguate

# SCALE DI VALIDITA'

Le tre scale di validità servono a vedere con quale accuratezza e sincerità il soggetto ha compilato il questionario.

**Scala L (Menzogna)** misura le eventuali tendenze del soggetto a falsificare i risultati del test allo scopo di fornire un'immagine di sé socialmente accettabile.

**Scala F (Frequenza)** indica la validità del test sia dal punto di vista della compilazione (indica una scarsa comprensione degli item) che da quello della siglatura.

**Scala K (Difesa)** fa riferimento ad un atteggiamento difensivo verso il test specifico e verso una qualsiasi indagine psicologica.

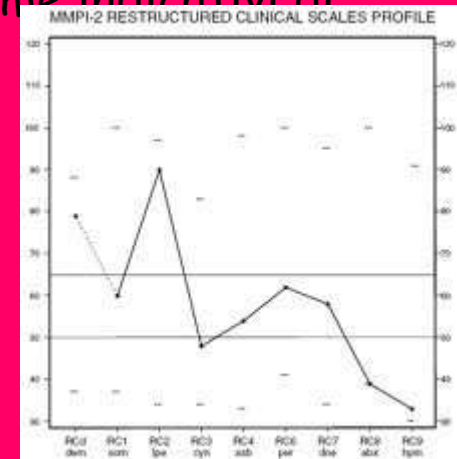


# SCALE CLINICHE

Le scale cliniche di base hanno lo scopo di valutare le dimensioni più significative della personalità.

- ⌘ Ogni distribuzione di punti T ha un punteggio medio di 50 punti ed una deviazione standard di 10.
- ⌘ Il punto T 65 è il punto dal quale l'elevazione assume un significato clinico. Corrisponde al 92° percentuale.
- ⌘ Un' elevazione tra 60 e 64 punti T è considerata moderatamente elevata.
- ⌘ Bassi punteggi nelle scale cliniche non sono interpretati come indicativi di particolari caratteristiche. Fanno eccezione Si e Mf.

*Esempio di grafico.*



# TIPI DI SCALE CLINICHE

## IPOCONDRIA

Riguarda persistenti preoccupazioni legate al corpo e il concomitante timore di contrarre delle malattie.



- hanno eccessive preoccupazioni legate al corpo.
- si lamentano di disturbi generici o specifici, quali dolore cronico, mal di testa.
- si lamentano di debolezza cronica, fatica, difficoltà nel sonno.
- si preoccupano della salute e tendono a sviluppare disturbi somatici come risposta allo stress.
- spesso assumono antidepressivi o ansiolitici.

## DEPRESSIONE

Misura lo sconforto e la mancanza di soddisfazione nei confronti della propria situazione personale.

- La scala D fu sviluppata per individuare sintomi depressivi quali mancanza di speranza nel futuro, poca soddisfazione della propria vita, assenza di benessere personale, mancanza di interesse nei confronti del mondo esterno, preoccupazione e tensione, difficoltà a controllare i propri processi di pensiero.

- Le persone anziane tendono ad ottenere punteggi più alti di 5-10 punti della media.
- Individui che si trovano ad affrontare una situazione oggettivamente difficile tendono a mostrare punteggi moderatamente elevati su questa scala. Ciò indica una mancanza di soddisfazione per la propria situazione corrente piuttosto che la presenza di una depressione clinica.



# ISTERIA

Questa scala fu sviluppata per identificare pazienti che, in risposta a situazioni di stress, manifestavano forme di disturbi sensoriali o motori per i quali non era stata riscontrata nessuna base organica.

- Alcuni dei 60 item componenti la scala concernono specifici disturbi fisici o stati di agitazione.
- Altri item riguardano negazione di problemi nella vita, problemi emotivi, o ansia in situazioni sociali.
- I punteggi sulla scala 3 sono associati alle abilità intellettuali.
- Le donne tendono ad ottenere punteggi più alti degli uomini.
- Sono incapaci a reagire allo stress.
- Riportano sintomi fisici come mal di testa, dolore al petto, debolezza e tachicardia.
- Compaiono e scompaiono rapidamente,
- Lamentano di non avere energia, di sentirsi esaurite, di avere disturbi del sonno.
- Si aspettano una grande quantità di attenzione dagli altri.
- Tendono ad avere relazioni personali superficiali e immature.
- Resistono alle interpretazioni psicologiche e non accettano facilmente una spiegazione delle cause del loro comportamento.



# MASCOLINITA'- FEMMINILITA'

Gli item di questa scala riguardano un'ampia gamma di aspetti (interessi e atteggiamenti verso il lavoro, preoccupazioni e paure, vari tipi di reazioni emotive) che di solito differenziano uomini e donne.

- Punteggi elevati su questa scala indicano maschi che:
  - Non manifestano interessi stereotipici maschili.
  - Hanno interessi artistici.
  - Partecipano alla gestione domestica e all'educazione dei figli più di altri uomini.
  
- Punteggi elevati su questa scala indicano femmine che:
  - Rifiutano i ruoli femminili tradizionali.
  - Si interessano di sport e attività che tradizionalmente sono considerate più maschili che femminili.





# PARANOIA

Il contenuto degli item riflette condizioni di ipersensibilità, sospettosità, iperreattività, tendenza a biasimare gli altri, manie di persecuzione o grandezza, cinismo, atteggiamenti moralistici, rigidità, ostilità, risentimento.

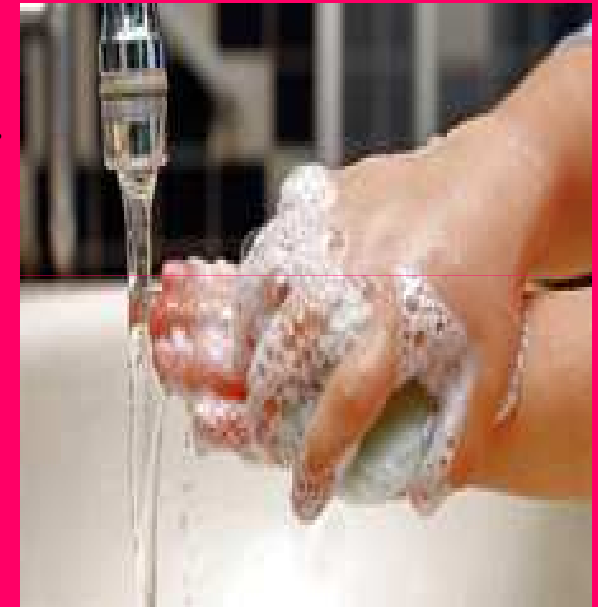


- Esibiscono comportamenti psicotici.
- Manifestano un modo di pensare disturbato, manie di persecuzione o grandezza.
- Si sentono trattate male.
- Sono arrabbiate e risentite.
- Manifestano un eccesso di rimuginazione.
- Sono eccessivamente sensibili nei confronti delle opinioni degli altri.
- Reagiscono con ostilità, risentimento e atteggiamenti polemicici.
- Sono moralistici e rigidi nelle loro opinioni.
- Manifestare depressione, tristezza, mancanza di coinvolgimento e ansia.
- Vengono percepiti come emotivamente instabili.
- Non gradiscono parlare dei loro problemi emotivi.
- Hanno difficoltà ad instaurare una relazione con il terapeuta.

# PSICASTENIA

Questa scala fu inizialmente sviluppata per valutare un disturbo di personalità che oggi descriveremo come disturbo di ansia con tratti ossessivo-compulsivi.

- Il contenuto degli item riflette condizioni di ansia, preoccupazione, dubbi sulle proprie abilità personali, disadattamento, infelicità, problemi fisici, difficoltà nella concentrazione.
- Si sentono affaticate, esauste, con problemi del sonno.
- Manifestano pensieri ossessivi, rituali compulsivi, e rimuginazioni.
- Si sentono insicure e inferiori.
- Manifestano bassa autostima/insicurezza.
- Tendono ad essere moralistiche e molto rigide.
- Tendono a manifestare perfezionismo/ordine eccessivo.
- Bassa capacità di problem solving,
- Tendono a distorcere l'importanza dei problemi e reagiscono in modo eccessivo.
- Tendono ad essere timide e con difficoltà nelle relazioni interpersonali.



# SCHIZOFRENIA

Questa scala fu derivata da un gruppo di pazienti psichiatrici con manifestazioni del disturbo schizofrenico.

Il contenuto degli item riguarda un'ampia varietà di disordini caratterizzati da disturbi nelle attività di pensiero, dell'umore e del comportamento.

- Disturbi nelle attività di pensiero, dell'umore e del comportamento.
- Alcuni item riguardano sintomi psicotici quali esperienze sensoriali bizzarre.
- Possono manifestare un comportamento di tipo psicotico.
- Manifestano uno stato d'ansia generalizzato.
- Tendono ad avere uno stile di vita schizoide.
- Sono isolate e si estraniano facilmente.
- Riportano ideazioni suicidarie.
- Hanno difficoltà a differenziare il sogno dalla realtà.
- Manifestano preoccupazioni di tipo sessuale.
- Possono perdere fiducia nel terapeuta.



# IPOMANIA

Tale scala è composta da item che discriminano soggetti con comportamenti maniacali e ipomaniacali da quelli normali.

- *Il contenuto degli item prende in considerazione aspetti comportamentali quali l'euforia maniacale, l'accelerazione psicomotoria (linguaggio accelerato, processi di pensiero molto rapidi e attività motoria eccessiva) e brevi periodi di depressione.*

PUNTEGGI ALTI INDICANO PERSONE CHE:

- *riportano aspirazioni eccessive,*
- *hanno una bassa tolleranza alla frustrazione,*
- *hanno difficoltà ad inibire l'espressione dei propri impulsi,*
- *sono spesso impazienti, poco sensibili verso gli altri e fortemente irritabili,*
- *valutano se stesse in modo irrealistico,*
- *sono incapaci di vedere i propri limiti,*
- *manifestano la tendenza ad abusare di alcol e droghe,*
- *creano una buona prima impressione, sono socievoli e estroversi,*
- *possono vedere gli altri come egoisti e disonesti, il che fornisce loro la giustificazione per comportarsi in maniera egoista e disonesta,*



# INTROVERSIONE SOCIALE

Questa scala fu sviluppata da Drake (1946) con campioni di studenti che ottenevano punteggi estremi sulla scala introversione-estroversione sociale.

Misura la tendenza a ritirarsi dai contatti e dalle responsabilità sociali.

PUNTEGGI ALTI INDICA PERSONE CHE:

- vengono percepite come affidabili e serie,
- tendono ad arrendersi facilmente,
- talvolta sono rigide e inflessibili nelle loro opinioni e atteggiamenti,
- non manifestano un grande bisogno di successo,
- tendono ad essere preoccupate, irritabili, ansiose e emotivamente instabili,
- possono manifestare episodi di depressione,
- non hanno molti interessi,
- hanno grandi difficoltà a prendere anche decisioni minori.
- sono socialmente introversive,
- si sentono estremamente insicure e a disagio in situazioni sociali,
- tendono ad essere timide e riservate,
- si sentono più a loro agio da sole o con pochi amici intimi,
- tendono a non partecipare ad attività sociali.



# WHAT PERSONALITY ARE YOU

